



Informe final
de seguiment del projecte
del Llac de Can Codorniu

Projecte en conveni amb l'Ajuntament de Sant Sadurní d'Anoia

Sant Sadurní d'Anoia, desembre del 2009



Objectius de l'informe

El present informe pretén donar un coneixement dels objectius, metodologies i resultats obtinguts de l'estudi que GEDEN ha portat a terme i que ha estat encarregat per l'Ajuntament de Sant Sadurní d'Anoia d'acord amb el conveni firmat per les dues entitats el dia 19 de març de 2007, i al qual es va donar continuïtat en uns convenis signats el dia 19 de desembre del 2008, i el 23 de gener del 2009, sobre la flora i la fauna del Llac de Can Codorniu.

Àrea d'estudi i grups estudiats

Àrea d'estudi

La zona d'estudi del projecte comprèn tota la zona que l'ajuntament de Sant Sadurní d'Anoia vol que s'inclogui dins l'inventari de zones humides de Catalunya. Comprèn el llac i la seva ribera, les fondalades que es perllonguen al sud i al nord, així com el camí que voreja el llac i les diferents vinyes que l'envolten. També inclou la zona boscosa situada al nord del llac i al sud limitant amb el nucli urbà.

L'àrea d'estudi ha estat dividida en diferents sectors seguint dos criteris bàsics:

- Raons ecològiques, al determinar cada sector un hàbitat lleugerament diferent dels altres.
- Raons metodològiques de treball, al facilitar la realització dels diferents censos animals i vegetals. Un esquema dels sectors treballats així com la significació de les abreviatures de cada sector es mostra en la Figura 2.1.

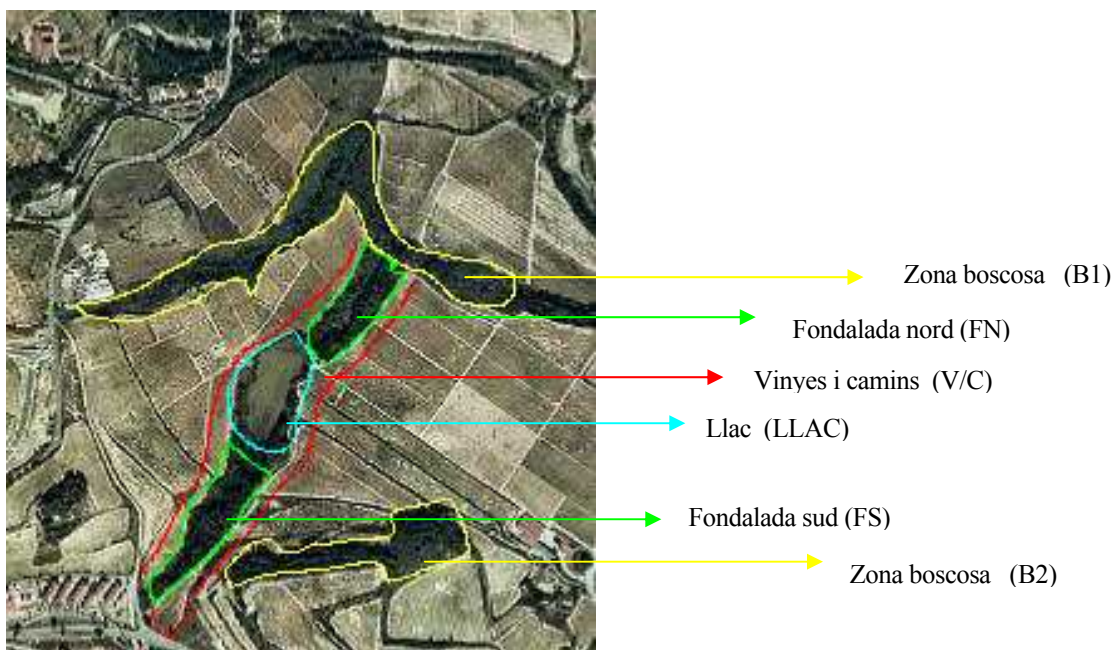


Figura 2.1. Ortofotografia del llac i voltants. La classificació emprada és la següent: (i) Fondalada nord (FN), (ii) Llac (LLAC), (iii) Fondalada sud (FS) , (iiii) vinyes i camins (V/C), (iiiiii) Zona boscosa (B1) i finalment (iiiiiii) Zona boscosa (B2).



Grups estudiats

S'ha treballat amb tota la flora present en l'àrea d'estudi, entenent aquesta com les plantes pteridòfites, herbàcies, arbustives i arbòries. No s'han contemplat fongs ni briòfits. Respecte a la fauna del llac, s'ha treballat amb els següents grups animals: aus, amfibis, rèptils, mamífers, lepidòpters (concretament les papallones diürnes o ropalòcers) i peixos.

Objectius de l'estudi

Les finalitats últimes del nostre estudi són les següents:

- 1) Aconseguir un llistat actualitzat de les espècies vegetals presents dins l'àrea d'estudi.
- 2) Aconseguir un llistat de les espècies dels grups animals definits anteriorment presents dins l'àrea d'estudi.
- 3) Establir una comparativa entre els llistats obtinguts en el present estudi i els llistats realitzats per l'entitat COMAM.
- 4) Donar a conèixer certes línies d'actuació per tal de protegir aquelles zones més vulnerables, així com proporcionar dades suficients per aconseguir els graus de protecció necessària per a l'àrea d'estudi.

Aquests quatre punts resumeixen els objectius proposats i acceptats en els convenis anteriorment citats. Els resultats que es presenten en el present informe són definitius en cada un dels grups, i mostren els resultats obtinguts al llarg d'aquests tres anys d'estudi.

Línies de treball

Hem definit un objectiu concret per a cada línia de treball portada a terme, amb una breu explicació de la metodologia utilitzada i ressaltant els resultats obtinguts fins al moment tot fent èmfasi en la comparativa amb l'anterior estudi realitzat pel COMAM. Igualment especificuem el grau de protecció de cada una de les espècies en base al Decret legislatiu 2/2008, de 15 d'abril, pel qual s'aprova el Text refós de la Llei de protecció dels animals.

Inventari florístic.

A) Llistat de les plantes del llac

Objectiu: aconseguir un inventari de la flora present al llac tot catalogant-la per sectors, a fi de poder traçar les línies de gestió que siguin necessàries per a la seva protecció.

Metodologia: cal diferenciar el procediment de determinació entre les espècies herbàcies i les espècies arbòries i arbustives. En el primer cas, l'inventari s'ha obtingut a partir del traçat de transectes en els diferents sectors. Per a arbres i arbusts, aquests s'han determinat a partir de l'observació de tot el sector. La determinació de les espècies s'ha portat a terme directament en el camp en el transcurs de diferents inspeccions sense malmetre cap exemplar. No obstant, en els casos que era necessari, la determinació s'ha portat a terme sota lupa binocular i amb les claus adequades, pel que s'ha necessitat la recol·lecció de tot o part de l'exemplar.



Exemplar de Hipericó (*Hypericum perforatum*).



Exemplar de Centaurea groga (*Blackstoria perfoliata*).



Exemplar de Llepassa (*Xanthium strumarium*)

Resultats: presentem un llistat de les espècies trobades a la Taula 4.1. S'hi ha especificat el nom científic, el nom comú, la família.

Taula 4.1. Llistat de les espècies de plantes, per ordre alfabètic, catalogades en el llac per ambdós estudis. Es troben subratllades les espècies trobades només en el estudi anterior. En negreta les espècies trobades tant sols en el present estudi. Les espècies no marcades són les que coincideixen en ambdós estudis. En aquest llistat no hi consta la categoria de protecció, ja que no s'ha trobat cap espècies sota protecció.

Plantes			
	<u><i>Nom científic</i></u>	<i>Nom comú</i>	<i>Família</i>
1	Acer pseudoplatanus	Fals plàtan	Aceràcies
2	Adiantum capillus-veneris	Falsia vera	Polipodiàcies
3	Aegilops neglecta		Poàcies
4	Agrimonia eupatoria	Serverola	Rosàcies
5	Allium ampeloprasum	All de serp	Liliàcies
6	Alyssum maritimum	Caps blancs	Crucíferes
7	Amaranthus retroflexus retroflexus	Marxant	Amarantàcies
8	Amaranthus bliloides	Blet	Amarantàcies
9	Anacyclus clavatus	Panigroc	Compostes
10	Anagallis arvensis arvensis	Morró vermell	Primulàcies
11	Anagallis arvensis phoemina	Morró blau	Primulàcies
12	Aphyllantes monspiliensis	Jonça	Liliàcies
13	Arbutus unedo	Arboç	Ericàcies
14	Arundo donax	Canya	Poàcies
15	Asparagus acutifolius	Esparreguera boscana	Liliàcies
16	Asparagus officinalis	Esparreguera	Liliàcies
17	Avena barbata	Cogula	Poàcies
18	Blackstonia perfoliata	Centàurea groga	Gencianàcies
19	Borago officinalis	Borraina	Boraginàcies



20	<i>Bupleurum fruticosum</i>	Matabous	Apiàcies
21	<i>Calendula arvensis</i>	Boixac de camp	Asteràcies
22	<i>Calystegia sepium sepium</i>	Corretjola gran	Convolvulàcies
23	<i>Carex pendula</i>		Ciperàcies
24	<i>Cedrus libani</i>	Cedre	Pinàcies
25	<i>Celtis australis</i>	Lledoner	Ulmàcies
26	<i>Centaurea aspera aspera</i>	Bracera	Asteràcies
27	<i>Centaurea calcitrapa</i>	Obriülls	Composta
28	<i>Chenopodium album</i>		Amarantàcies
29	<i>Cichorium intybus</i>	Xicoira	Asteràcies
30	<i>Cirsium monspessulanum</i>	Capferrat	Asteràcies
31	<i>Cirsium vulgare vulgare</i>	Lloba-carda	Asteràcies
32	<i>Cistus albidus</i>	Estepa blanca	Cistàcies
33	<i>Cistus monspeliensis</i>	Estepa negra	Cistàcies
34	<i>Cistus salvifolius</i>	Estepa borriera	Cistàcies
35	<i>Clematis flamula</i>	Vidiella	Ranunculàcies
36	<i>Clematis vitalba</i>	Vidalba	Ranunculàcies
37	<i>Convolvulus althaeoides</i>	Corretjola de serp	Convolvulàcies
38	<i>Convolvulus arvensis</i>	Corretjola vera	Convolvulàcies
39	<i>Coriaria myrtifolia</i>	Roldor	Coriàcies
40	<i>Coris monspeliensis</i>	Pinzell	Plumbaginàcies
41	<i>Cornus sanguinea</i>	Sanguinyol	Cornàcies
42	<i>Crataegus monogyna</i>	Arç blanc	Rosàcies
43	<i>Cynoglossum creticum</i>	Llengua de ca	Boraginàcies
44	<i>Cynosurus echinatus</i>	Gramma estrellada	Poàcies
45	<i>Daphne gnidium</i>	Matapoll	Timeleàcies
46	<u><i>Daucus muricatus</i></u>		Apiàcies
47	<i>Diplotaxis eruroides</i>	Ravenissa blanca	Crucíferes
48	<i>Diplotaxis virgata</i>	Ravenell	Crucíferes
49	<i>Dorycnium pentaphyllum</i>	Botja d'escombra	Lleguminosa
50	<i>Echium vulgare</i>	Llengua de bou	Boraginàcies
51	<i>Equisetum telmateia</i>	Cua de cavall	Equisetàcies
52	<i>Erodium aguilellae</i>		Geraniàcies
53	<i>Erodium malacoides</i>	Filamaria	Geraniàcies
54	<i>Eryngium campestre</i>	Card corredor	Umbel.liferes
55	<i>Euphorbia amygdaloides amygdaloides</i>	Lleteresa	Euphorbiàcies
56	<i>Euphorbia charicas charicas</i>	Lleteresa vera	Euphorbiàcies
57	<i>Euphorbia helioscopia helioscopia</i>	Lleteresa	Euphorbiàcies
58	<i>Euphorbia serrata</i>	Lleteresa	Euphorbiàcies
59	<i>Ficus carica</i>	Figuera	Moràcies
60	<i>Foeniculum vulgare</i>	Fonoll	Apiàcies
61	<u><i>Fragaria vesca</i></u>	Maduixera	Rosàcies
62	<i>Fraxinus angustifolia</i>	Freixe de fulla petita	Oleàcies
63	<i>Fumaria parviflora</i>	Fumaria	Papaveràcies
64	<i>Fumaria vaillantii</i>	Fumaria	Papaveràcies
65	<i>Galactites tormentosa</i>	Calcida blanca	Asteràcies
66	<i>Gallium aparine</i>	Apégalos	Rubiàcies
67	<i>Genista scorpius</i>	Argelaga	Papilionàcies



68	Geranium dissectum		Geraniàcies
69	<i>Geranium robertianum robertianum</i>	Herba de Sant Robert	Geraniàcies
70	<i>Hedera helix</i>	Heura	Araliàcies
71	Helichryssum stoechas	Sempreviva borda	Compostes
72	Heliotropium europaeum	Herba verruguera	Boraginàcies
73	<i>Holcus lanatus</i>		Poàcies
74	<u><i>Hordeum murinum</i></u>	Margall bord	Poàcies
75	<i>Hypericum perforatum</i>	Herba de Sant Joan	Gutíferes
76	<i>Inula viscosa</i>	Olivarda	Asteràcies
77	Lactuca serriola	Enciam bord	Compostes
78	<i>Lathyrus cicera</i>	Guixó	Papilionàcies
79	<u><i>Lathyrus latifolius</i></u>	Pèsol bord	Papilionàcies
80	<i>Lathyrus sylvestris pyrenaicus</i>	Guixó	Papilionàcies
81	Laurus nobilis	Llorer	Lauràcies
82	<i>Lavatera cretica</i>	Malva	Malvàcies
83	<i>Ligustrum lucidum</i>	Olivella	Oleàcies
84	<i>Ligustrum vulgare</i>	Olivereta	Oleàcies
85	<i>Lonicera etrusca</i>	Lligabosc	Caprifoliàcies
86	Malva sylvestris	Malva major	Malvàcies
87	Medicago orbicularis	Melgó d'estormia	Papilionàcies
88	Medicago praecox		Papilionàcies
89	Medicago sativa	Alfals	Papilionàcies
90	<i>Melilotus albus</i>	Almegó blanc	Papilionàcies
91	<i>Melilotus officinalis</i>	Almegó	Papilionàcies
92	<u><i>Mentha aquatica</i></u>	Menta d'aigua	Lamiàcies
93	Misopates orotinum		Escrofulariàcies
94	Muscari neglectum	Calabruixa petita	Liliàcies
95	<i>Olea europaea europaea</i>	Ullastre	Oleàcies
96	Olea europaea sylvestris	Olivera	Oleàcies
97	<i>Origanum vulgare</i>	Orenga	Lamiàcies
98	Oxalis acetosella	Pa de cucut	Oxalidàcies
99	<u><i>Oxalis pes-caprae</i></u>	Flor d'avellana	Oxalidàcies
100	<i>Pallenis spinosa</i>	Gravit	Asteràcies
101	Papaver argemone	Rosella	Papilionàcies
102	<i>Papaver rhoeas</i>	Rosella	Papilionàcies
103	<i>Parietaria officinalis judaica</i>	Morella roquera	Urticàcies
104	<i>Phragmites australis australis</i>		Poàcies
105	<i>Pinus halepensis</i>	Pi blanc	Pinàcies
106	<i>Pinus pinaster</i>	Pinastre	Pinàcies
107	<i>Pinus pinea</i>	Pi pinyer	Pinàcies
108	<i>Pistacia lentiscus</i>	Llentiscle	Anacardiàcies
109	<i>Plantago lanceolata</i>	Plantatge	Plantaginàcies
110	<i>Plantago major major</i>	Plantatge gros	Plantaginàcies
111	<i>Platanus x hybrida</i>	Plàtan	Platanàcies
112	<i>Populus alba</i>	Àlber	Salicàcies
113	<i>Populus nigra</i>	Pollancre	Salicàcies
114	Portulaca oleacea	Verdolaga	Oleàcies



115	<i>Prunella grandiflora pyrenaica</i>	Prunella	Lamiàcies
116	<i>Prunella vulgaris</i>	Prunella	Lamiàcies
117	Prunus dulcis	Ametller	Rosàcies
118	<i>Prunus spinosa</i>	Aranyoner	Rosàcies
119	<i>Psoralea bituminosa</i>	Trévol pudent	Papilionàcies
120	<i>Pteiridium aquilinum</i>	Falguera	Polipodiàcies
121	<i>Pulicaria dysenterica</i>	Herba de Sant Roc	Asteràcies
122	Pyracantha coccinea	Piracant	Rosàcies
123	Quercus cerrioides	Roure	Fagàcies
124	<i>Quercus faginea faginea</i>	Roure valencià	Fagàcies
125	<i>Quercus humilis</i>	Roure	Fagàcies
126	<i>Quercus ilex ilex</i>	Alzina	Fagàcies
127	<i>Ranunculus repens</i>	Botó d'or	Ranunculàcies
128	Reseda alba	Capironat	Resedàcies
129	<i>Rhamnus alaternus</i>	Aladern	Rhamnàcies
130	<i>Robinia pseudoacacia</i>	Falsa acàcia	Papilionàcies
131	Rosa canina	Roser	Rosàcies
132	<i>Rosa micrantha</i>	Roser	Rosàcies
133	<i>Rosa Sempervirens</i>	Englantiner	Rosàcies
134	<i>Rosmarinus officinalis</i>	Romaní	Lamiàcies
135	<i>Rubia peregrina</i>	Rogeta	Rubiàcies
136	<i>Rubus ulmifolius</i>	Esbarzer	Rosàcies
137	<u><i>Rumex acetosella</i></u>	Agrelleta	Poligonàcies
138	<u><i>Rumex conglomeratus</i></u>	Romàs	Poligonàcies
139	<u><i>Rumex parietaria</i></u>		Poligonàcies
140	Ruscus aculeatus	Galzeran	Liliàcies
141	<i>Sàlix alba alba</i>	Salze blanc	Salicàcies
142	Sàlix babilonica	Desmai	Salicàcies
143	<i>Salvia verbenaca</i>	Tàrrec	Lamiàcies
144	<i>Sanguisorba minor</i>	Pimpinella	Rosàcies
145	Scandix pecten-veneris	Agulles de pastor	Apiàcies
146	<i>Scirpus holoschoenus</i>	Jonc boval	Ciperàcies
147	<u><i>Scorpiurus muricatus subvillosus</i></u>	Herba d'eruga	Papilionàcies
148	<u><i>Scrophularia auriculata pseudoauriculata</i></u>	Setge	Escrofulariàcies
149	<i>Silene vulgaris vulgaris</i>	Colitxos	Cariofilàcies
150	Silybum marianum	Card marià	Asteràcies
151	<i>Smilax aspera</i>	Aritjol	Esmilariàcies
152	Solanum nigrum	Morella vera	Solanàcies
153	<i>Sorbus domestica</i>	Servera	Rosàcies
154	<i>Spartium junceum</i>	Ginesta	Papilionàcies
155	<u><i>Symphytum tuberosum tuberosum</i></u>	Consolda menor	Boraginàcies
156	<i>Thypha latifolia</i>		Tifàcies
157	<i>Torilis arvensis</i>		Apiàcies
158	Tragopon dubius	Herba glabra	Asteràcies
159	Trifolium angustifolium	Fenc bord	Papilionàcies
160	Trifolium campestre	Trévol groc	Papilionàcies
161	<i>Trifolium pratense</i>	Trévol de prat	Papilionàcies
162	<u><i>Trifolium repens</i></u>	Trevolet de prat	Papilionàcies



163	<i>Ulmus minor</i>	Om	Ulmàcies
164	<i>Verbascum sinuatus</i>	Trepó	Escrofulariàcies
165	<i>Verbena officinalis</i>	Berbena	Verbenàcies
166	<i>Viburnum tinus</i>	Marfull	Caprifoliàcies
167	<i>Vicia benghalensis</i>		Papilionàcies
168	<u><i>Vicia híbrida</i></u>		Papilionàcies
169	<u><i>Vicia sativa</i></u>		Papilionàcies
170	<i>Xanthium strumarium</i>	Llepassa	Asteràcies

La següent taula (Taula 4.2) és una comparativa del total de taxons determinats en ambdós estudis. Es mostra el número total de taxons identificats a nivell de famílies i d'espècies, així com el número de taxons en que difereixen cada estudi, també a nivell de famílies i d'espècies. Definirem com a taxons *nous* aquells que s'han identificat en el present estudi i que no es troben catalogats en l'estudi anterior de COMAM. Definirem com a taxons *no detectats* aquells que consten en l'anterior treball i que no s'han observat fins al moment en el present estudi. Aquests valors ja són definitius.

Taula 4.2. Número de taxons totals, nous i no detectats, presents en ambdós estudis de plantes.

Famílies	COMAM	▶	45	Espècies	COMAM	▶	112
	GEDEN	▶	56		GEDEN	▶	154
	Noves	▶	11		Noves	▶	56
	No detectades	▶	1		No detectades	▶	15

Inventari faunístic

A) Llistat de les papallones del llac

Objectiu: aconseguir un inventari dels ropalòcers que es poden trobar dins l'àrea d'estudi.

Metodologia: el seguiment de ropalòcers s'ha fet a partir de transectes traçats al llarg de tot el camí que envolta el llac i les zones del voltant. La determinació s'ha fet visualment en el camp en el mateix moment que es fan les inspeccions. Per als exemplars desconeguts, s'ha procedit a capturar-los amb un caçapapallones i examinar-los detingudament amb l'ajuda del material i guies necessàries en cada cas, sense malmetre l'exemplar.



Exemplar de *Iphiclides podalirius*



Exemplar de *Vanessa atalanta*

Resultats: presentem un llistat de les espècies trobades en la Taula 4.3.

S'hi ha especificat el nom científic, la família i el grau de protecció a Catalunya segons el Decret legislatiu 2/2008, de 15 d'abril, pel qual s'aprova el Text refós de la Llei de protecció dels animals, en el qual s'estableixen quatre categories de protecció:

- A. Espècies amenaçades d'extinció
- B. Espècies vulnerables a alguna modificació del seu hàbitat
- C. Espècies rares per la seva escassa població o distribució restringida
- D. Espècies migradores regulars, en particular les lligades a zones humides.

Taula 4.3. Llistat de les espècies de lepidòpters, per ordre alfabètic, catalogades en el llac per l'estudi actual, ja que en l'estudi del COMAM no es va estudiar aquest grup. Respecte a la nomenclatura, únicament s'han detallat els noms científics, ja que no és comú l'ús dels noms vulgars, i de fet moltes de les papallones no en tenen. S'ha inclòs la categoria de protecció, malgrat no s'ha trobar cap espècie protegida.

Lepidòpters			
	<i>Nom científic</i>	<i>Família</i>	<i>Categoria protecció</i>
1	Anthocharis belia	Pieridae	No catalogada
2	Aporia crataegi	Pieridae	No catalogada
3	Argynnis paphia	Nymphalidae	No catalogada
4	Aricia agestis	Lycaenidae	No catalogada
5	Artogeia napi	Pieridae	No catalogada
6	Artogeia rapae	Pieridae	No catalogada
7	Callophrys rubi	Lycaenidae	No catalogada
8	Carcharodus alceae	Hesperiidae	No catalogada
9	Carcharodus boeticus	Hesperiidae	No catalogada
10	Carcharodus lavatherae	Hesperiidae	No catalogada
11	Celastrina argiolus	Lycaenidae	No catalogada
12	Colias alfacariensis	Pieridae	No catalogada
13	Colias crocea	Pieridae	No catalogada
14	Euchloe crameri	Pieridae	No catalogada
15	Euphydryas aurinia	Nymphalidae	No catalogada
16	Gonepteryx rhamni	Pieridae	No catalogada
17	Gonepteryx cleopatra	Pieridae	No catalogada
18	Hipparchia fagi	Satyridae	No catalogada
19	Iphiclides podalirius	Papilionidae	No catalogada
20	Kanetisa circe	Satyridae	No catalogada
21	Lampides boeticus	Lycaenidae	No catalogada
22	Lasiommata megera	Satyridae	No catalogada
23	Leptotes pirithous	Lycaenidae	No catalogada
24	Lycaena phlaeas	Lycaenidae	No catalogada
25	Macroglossum stellatarum	Sphingidae	No catalogada
26	Maniola jurtina	Satyridae	No catalogada
27	Melanargia lachesis	Satyridae	No catalogada
28	Melitaea didyma	Nymphalidae	No catalogada
29	Melitaea phoebe	Nymphalidae	No catalogada
30	Papilio machaon	Papilionidae	No catalogada
31	Pararge aegeria	Satyridae	No catalogada
32	Pieris brassicae	Pieridae	No catalogada
33	Polyommatus icarus	Lycaenidae	No catalogada
34	Pontia daplidice	Pieridae	No catalogada
35	Pseudophilotes panoptes	Lycaenidae	No catalogada
36	Pseudotergumia fidia	Satyridae	No catalogada
37	Pyronia cecilia	Satyridae	No catalogada
38	Spialia sertorius	Hesperiidae	No catalogada
39	Thymelicus acteon	Hesperiidae	No catalogada
40	Thymelicus sylvestris	Hesperiidae	No catalogada
41	Vanessa atalanta	Nymphalidae	No catalogada
42	Vanessa cardui	Nymphalidae	No catalogada

La següent taula (Taula 4.4) resumeix el número total de taxons determinats a nivell de família i d'espècie. Aquest grup faunístic no ha estat tractat prèviament en l'estudi del COMAM, per tant no hi ha cap comparació establerta.

Taula 4.4. Número de taxons de lepidòpters.

Famílies	GEDEN	▶	7	Espècies	GEDEN	▶	42
-----------------	-------	---	----------	-----------------	-------	---	-----------

Una de les espècies observades és una papallona nocturna: *Macroglossum stellatarum* de la família Sphingidae, que malgrat no entrava en l'estudi, s'ha inclòs en l'informe.

B) Llistat dels amfibis del llac

Objectiu: Aconseguir un inventari dels amfibis que es poden trobar dins l'àrea d'estudi.

Metodologia: L'estudi d'aquest grup faunístic s'ha realitzat a partir de l'observació en les zones humides de l'àmbit d'estudi. La determinació s'ha fet visualment en el camp en el mateix moment que es feien les inspeccions. Per als exemplars desconeguts, s'ha procedit a capturar-los i examinar-los detingudament amb l'ajuda del material i guies necessàries en cada cas, sense malmetre l'exemplar.



Exemplar de Salamandra (*Salamandra salamandra*).



Exemplar de Granota verda (*Rana perezi*)

Resultats: Presentem un llistat de les espècies trobades fins el moment en la Taula 4.5. S'hi ha especificat el nom científic, el nom comú, la família i el grau de protecció a Catalunya segons el Decret legislatiu 2/2008, de 15 d'abril, pel qual s'aprova el Text refós de la Llei de protecció dels animals, en el qual s'estableixen quatre categories de protecció:

- A. Espècies amenaçades d'extinció
- B. Espècies vulnerables a alguna modificació del seu hàbitat
- C. Espècies rares per la seva escassa població o distribució restringida
- D. Espècies migradores regulars, en particular les lligades a zones humides.

Taula 4.5. Llistat de les espècies d'amfibis, per ordre alfabètic, catalogades en el llac per ambdós estudis. Es troben subratllades les espècies trobades només en el estudi anterior. En negreta les espècies trobades tant sols en el present estudi. Les espècies no marcades són les que coincideixen en ambdós estudis. S'ha inclòs la categoria de protecció ja que hi ha espècies catalogades com a protegides.

Amfibis				
	<i>Nom científic</i>	<i>Nom comú</i>	<i>Família</i>	<i>Categoria protecció</i>
1	<u>Alytes obstetricans</u>	Tòtil	Discoglossidae	Categoria D
2	<u>Hyla meridionalis</u>	Reineta	Hylidae	Categoria D
3	Rana perezi	Granota verda	Ranidae	No catalogada
4	Salamandra salamandra	Salamandra	Salamandridae	Categoria D

Una comparativa dels taxons d'amfibis del llac la trobem en la següent taula (Taula 4.6). D'igual manera com hem presentat la comparativa amb la flora del llac, hi trobem indicats el total de taxons determinats en ambdós estudis a nivell de família i d'espècie, i aquells taxons nous i no detectats. Recordem que els valors són ja definitius.

Taula 4.6. Número de taxons d'amfibis.

Famílies	COMAM	▶	3	Espècies	COMAM	▶	3
	GEDEN	▶	2		GEDEN	▶	2
	Noves	▶	1		Noves	▶	1
	No detectades	▶	2		No detectades	▶	2

C) Llistat dels rèptils del llac

Objectiu: Aconseguir un inventari dels rèptils que es poden trobar dins l'àrea d'estudi

Metodologia: L'estudi d'aquest grup faunístic s'ha realitzat a partir de l'observació directe en el camp, en el mateix moment que es feien les inspeccions. Per als exemplars desconeguts, s'ha procedit a capturar-los i examinar-los detingudament amb l'ajuda del material i guies necessàries en cada cas, sense malmetre l'exemplar.



Exemplar de Llargandaix ocellat (*Lacerta lepida*). Exemplar de Sargantaner gros (*Psammodromus algirus*).

Resultats: Presentem un llistat de les espècies trobades en la Taula 4.7.

S'hi ha especificat el nom científic, el nom comú, la família i el grau de protecció a Catalunya segons el Decret legislatiu 2/2008, de 15 d'abril, pel qual s'aprova el Text refós de la Llei de protecció dels animals, en el qual s'estableixen quatre categories de protecció:

- E. Espècies amenaçades d'extinció
- F. Espècies vulnerables a alguna modificació del seu hàbitat
- G. Espècies rares per la seva escassa població o distribució restringida
- H. Espècies migradores regulars, en particular les lligades a zones humides.

Taula 4.7. Llistat de les espècies de rèptils, per ordre alfabètic, catalogades en el llac per ambdós estudis. Es troben subratllades les espècies trobades només en el estudi anterior. En negreta les espècies trobades tant sols en el present estudi. Les espècies no marcades són les que coincideixen en ambdós estudis. S'ha inclòs la categoria de protecció ja que hi ha espècies catalogades com a protegides.

Rèptils				
	<u>Nom científic</u>	Nom comú	Família	Categoria protecció
1	Anguils fragilis	Vidriol	Anguillidae	Categoria D
2	Elaphe scalaris	Serp blanca	Colubridae	Categoria D
3	Lacerta lepida	Llargandaix ocellat	Lacertidae	Categoria C
4	Malpolon monspessulanus	Serp verda	Colubridae	Categoria D
5	Mauremys leprosa	Tortuga de rierol	Bataguridae	Categoria C
6	Natrix maura	Serp d'aigua	Colubridae	Categoria D
7	Podarcis hispanica	Sargantana ibèrica	Lacertidae	Categoria D
8	Psammmodromus algirus	Sargantaner gros	Lacertidae	Categoria D
9	Trachemys scripta	Tortuga de florida	Emydidae	Invasora
10	Tarentola mauritanica	Dragó comú	Gekkonidae	Categoria D

A la Taula 4.8 queda resumit el número de taxons totals, nous i no detectats de rèptils, en ambdós estudis, a nivell de família i d'espècie.

Taula 4.8. Número de taxons de rèptils.

Famílies	COMAM	▶	2	Espècies	COMAM	▶	6
	GEDEN	▶	6		GEDEN	▶	10
	Noves	▶	4		Noves	▶	4
	No detectades	▶	0		No detectades	▶	0

D) Llistat d'aus del llac

Objectiu: aconseguir un inventari de les aus sedentàries, estivals i hivernants de la zona d'estudi a fi de poder determinar la presència d'alguna espècie amenaçada i donar arguments per a la protecció de la zona estudiada.

Metodologia: la determinació de les espècies s'ha portat a terme a partir del seguiment d'una ruta que engloba tota l'àrea d'estudi. La inspecció d'aquesta ruta s'ha realitzat periòdicament en diferents moments del any, tot seguint un mateix sentit i d'una durada preestablerta de temps. La identificació de les espècies ha estat visual i auditiva a partir del seu cant.


 Exemplar de Bernat Pescaire (*Ardea cinerea*).

 Exemplar de Mallerenga carbonera (*Parus major*).

Resultats: presentem un llistat de les espècies trobades en la Taula 4.9. S'hi ha especificat el nom científic, el nom comú, la família i el grau de protecció a Catalunya segons el Decret legislatiu 2/2008, de 15 d'abril, pel qual s'aprova el Text refós de la Llei de protecció dels animals, en el qual s'estableixen quatre categories de protecció:

- A. Espècies amenaçades d'extinció
- B. Espècies vulnerables a alguna modificació del seu hàbitat
- C. Espècies rares per la seva escassa població o distribució restringida
- D. Espècies migradores regulars, en particular les lligades a zones humides

Taula 4.9. Llistat de les espècies d'aus, per ordre alfabètic, catalogades en el llac per ambdós estudis. Es troben subratllades les espècies trobades només en l'estudi anterior. En negreta les espècies trobades tant sols en el present estudi. Les espècies no marcades són les que coincideixen en ambdós estudis. S'ha inclòs la categoria de protecció ja que hi ha espècies catalogades com a protegides.

Aus				
	<u>Nom científic</u>	Nom comú	Família	Categoria protecció
1	Actitis hypoleucos	Xivitona	Scolopacidae	Categoria C
2	Aegithalos caudatus	Mallerenga cuallarga	Aegithalidae	Categoria D
3	Alcedo atthis	Blauet	Alcedinidae	Categoria C
4	Alectoris rufa	Perdiu roja	Phasianidae	No catalogada
5	Anas platyrhynchos	Ànec collverd	Anatidae	No catalogada
6	Anthus pratensis	Titella	Motacillidae	Categoria D
7	Apus apus	Falciot negre	Apodidae	Categoria D
8	Apus melba	Ballester	Apodidae	Categoria D
9	Ardea cinerea	Bernat pescaire	Ardeidae	Categoria C
10	<u>Ardea purpurea</u>	Agró roig	Ardeidae	Categoria B
11	Ardeola ralloides	Martinet ros	Ardeidae	Categoria C
12	<u>Athene noctua</u>	Mussol comú	Strigidae	Categoria C
13	Buteo buteo	Aligot comú	Accipitridae	Categoria C
14	Carduelis cannabina	Passarell comú	Fringillidae	Categoria D
15	Carduelis carduelis	Cadenera	Fringillidae	Categoria D



16	<i>Carduelis chloris</i>	Verdum	Fringillidae	Categoria D
17	<i>Carduelis spinus</i>	Lluer	Fringillidae	Categoria D
18	<i>Certhia brachydactyla</i>	Raspinell	Certhiidae	Categoria D
19	<i>Cettia cetti</i>	Rossinyol bord	Sylviidae	Categoria D
20	<i>Cisticola juncidis</i>	Trist	Sylviidae	Categoria D
21	<u><i>Clamator glandarius</i></u>	Cucut reial	Cuculidae	Categoria C
22	<i>Columba palumbus</i>	Tudó	Columbidae	No catalogada
23	<i>Cuculus canorus</i>	Cucut	Cuculidae	Categoria D
24	<i>Delichon urbica</i>	Oreneta cuablanca	Hirundinidae	Categoria D
25	<i>Dendrocopos major</i>	Picot garser gros	Picidae	Categoria D
26	<i>Dendrocopos minor</i>	Picot garser petit	Picidae	Categoria B
27	<i>Egretta garzetta</i>	Martinet blanc	Ardeidae	Categoria D
28	<i>Emberiza cirius</i>	Gratapalles	Emberizidae	Categoria D
29	<i>Erithacus rubecula</i>	Pit-roig	Turdidae	Categoria D
30	<i>Falco tinnunculus</i>	Xoriguer comú	Falconidae	Categoria C
31	<i>Ficedula hypoleuca</i>	Mastegatats	Muscicapidae	Categoria D
32	<i>Fringilla coelebs</i>	Pinsà comú	Fringillidae	Categoria D
33	<i>Galerida cristata</i>	Cogullada vulgar	Alaudidae	Categoria D
34	<i>Gallinago gallinago</i>	Becadell comú	Scolopacidae	No catalogada
35	<i>Gallinula chloropus</i>	Polla d'aigua	Rallidae	No catalogada
36	<i>Garrulus glandarius</i>	Gaig	Corvidae	No catalogada
37	<i>Hippolais polyglotta</i>	Bosqueta vulgar	Sylviidae	Categoria D
38	<i>Hirundo rustica</i>	Oreneta vulgar	Hirundinidae	Categoria D
39	<u><i>Ixobrychus minutus</i></u>	Martinet menut	Ardeidae	Categoria C
40	<i>Jynx torquilla</i>	Colltort	Picidae	Categoria C
41	<u><i>Lanius excubitor</i></u>	Botxí	Laniidae	No catalogada
42	<i>Luscinia megarhynchos</i>	Rossinyol	Turdidae	Categoria D
43	<i>Merops apiaster</i>	Abellerol	Meropidae	Categoria D
44	<i>Miliaria calandra</i>	Cruixidell	Emberizidae	No catalogada
45	<i>Motacilla alba</i>	Cuereta blanca	Motacillidae	Categoria D
46	<i>Motacilla cinerea</i>	Cuereta torrentera	Motacillidae	Categoria D
47	<i>Muscicapa striata</i>	Papamosques gris	Muscicapidae	Categoria D
48	<u><i>Nyctcorax nyctcorax</i></u>	Martinet de nit	Ardeidae	Categoria C
49	<i>Oriolus oriolus</i>	Oriol	Oriolidae	Categoria D
50	<i>Otus scops</i>	Xot	Strigidae	Categoria C
51	<i>Parus ater</i>	Mallerenga petita	Paridae	Categoria D
52	<i>Parus caeruleus</i>	Mallerenga blava	Paridae	Categoria D
53	<i>Parus cristatus</i>	Mallerenga emplomallada	Paridae	Categoria D
54	<i>Parus major</i>	Mallerenga carbonera	Paridae	Categoria D
55	<i>Passer domesticus</i>	Pardal comú	Passeridae	No catalogada
56	<u><i>Passer montanus</i></u>	Pardal xarrec	Passeridae	No catalogada
57	<i>Phalacrocorax carbo</i>	Corb marí gros	Phalacrocoracidae	No catalogada
58	<i>Phoenicurus ochruros</i>	Cotxa fumada	Turdidae	Categoria D
59	<i>Phoenicurus phoenicurus</i>	Cotxa cua-roja	Turdidae	Categoria C
60	<u><i>Phylloscopus bonelli</i></u>	Mosquiter pàl.lid	Sylviidae	Categoria D
61	<i>Phylloscopus collybita</i>	Mosquiter comú	Sylviidae	Categoria D
62	<u><i>Phylloscopus trochilus</i></u>	Mosquiter de passa	Sylviidae	Categoria D
63	<i>Pica pica</i>	Garsa	Corvidae	No catalogada



64	Picus viridis	Picot verd	Picidae	Categoria D
65	Prunella modularis	Pardal de bardissa	Prunellidae	Categoria D
66	Regulus ignicapillus	Bruel	Sylviidae	Categoria D
67	<u>Regulus regulus</u>	Reietó	Sylviidae	Categoria D
68	Serinus serinus	Gafarró	Fringillidae	Categoria D
69	Streptopelia decaocto	Tórtora turca	Columbidae	No catalogada
70	Streptopelia turtur	Tórtora	Columbidae	No catalogada
71	Sturnus vulgaris	Estornell vulgar	Sturnidae	No catalogada
72	Sylvia atricapilla	Tallarol de casquet	Sylviidae	Categoria D
73	Sylvia melanocephala	Tallarol capnegre	Sylviidae	Categoria D
74	Tachybaptus ruficollis	Cabusset	Podicipedidae	Categoria C
75	Tringa ochropus	Xivita	Scolopacidae	Categoria C
76	Troglodytes troglodytes	Cargolet	Troglodytidae	Categoria D
77	<u>Turdus iliacus</u>	Tord ala-roig	Turdidae	No catalogada
78	Turdus merula	Merla	Turdidae	No catalogada
79	Turdus philomelos	Tord comú	Turdidae	No catalogada
80	Upupa epops	Puput	Upupidae	Categoria D

A la Taula 4.10 queda resumit el número de taxons totals, nous i no detectats d'aus, en ambdós estudis, a nivell de família i d'espècie.

Taula 4.10. Número de taxons d'aus.

Famílies		Espècies	
COMAM	▶ 33	COMAM	▶ 65
GEDEN	▶ 34	GEDEN	▶ 69
Noves	▶ 2	Noves	▶ 15
No detectades	▶ 1	No detectades	▶ 11

E) Llistat del mamífers del llac

Objectiu: Aconseguir un inventari dels mamífers presents en el llac i els seus voltants. excloent-hi el grup del quiròpters.

Metodologia: La determinació dels grans mamífers s'ha efectuat a partir de l'anàlisi dels rastres que deixen al seu pas. D'aquests rastres en destaquem els que aporten més informació com són petjades, excrements, restes d'aliments, pèls i altres. Disposem també d'una càmera automàtica amb sensor de moviment per a la captura fotogràfica d'animals

d'activitat nocturna. Per altre banda, rosegadors i insectívors s'han pogut determinar a partir de la seva captura mitjançant l'ús de trapes *Sherman* destinades per a tal fi.



Exemplar d'esquirol (*Sciurus vulgaris*).



Exemplar de conill (*Oryctolagus cuniculus*).

Resultats: presentem un llistat de les espècies trobades en la Taula 4.11. S'hi ha especificat el nom científic, el nom comú, la família i el grau de protecció a Catalunya segons el Decret legislatiu 2/2008, de 15 d'abril, pel qual s'aprova el Text refós de la Llei de protecció dels animals, en el qual s'estableixen quatre categories de protecció:

- A. Espècies amenaçades d'extinció
- B. Espècies vulnerables a alguna modificació del seu hàbitat
- C. Espècies rares per la seva escassa població o distribució restringida
- D. Espècies migradores regulars, en particular les lligades a zones humides.

Taula 4.11. Llistat de les espècies de mamífers, per ordre alfabètic, catalogades en el llac per ambdós estudis. Es troben subratllades les espècies trobades només en el estudi anterior. En negreta les espècies trobades tant sols en el present estudi. Les espècies no marcades són les que coincideixen en ambdós estudis. S'ha inclòs la categoria de protecció ja que hi ha espècies catalogades com a protegides.

Mamífers				
	<u>Nom científic</u>	Nom comú	Família	Categoria protecció
1	Apodemus sylvaticus	Ratolí de bosc	Muridae	No catalogada
2	Crocidura russula	Musaranya comuna	Soricidae	No catalogada
3	<u>Genetta genetta</u>	Gat mesquer	Viverridae	No catalogada
4	Meles meles	Teixó	Mustelidae	No catalogada
5	Mus musculus	Ratolí domèstic	Muridae	No catalogada
6	Mus spretus	Ratolí mediterrani	Muridae	No catalogada
7	Mustela nivalis	Mostela	Mustelidae	Categoria D
8	Oryctolagus cuniculus	Conill	Leporidae	No catalogada
9	<u>Pipistrellus pipistrellus</u>	Ratapinyada comuna	Vespertilionidae	Categoria D
10	Sciurus vulgaris	Esquirol	Sciuridae	Categoria D
11	Sus scrofa	Porc senglar	Suidae	No catalogada
12	Vulpes vulpes	Guineu	Canidae	No catalogada

En a Taula 4.12 queda resumit el número de taxons totals, nous i no detectats de mamífers, en ambdós estudis, a nivell de família i d'espècie.

Taula 4.12. Número de taxons de mamífers.

Famílies		Espècies	
COMAM	▶ 8	COMAM	▶ 8
GEDEN	▶ 7	GEDEN	▶ 10
Noves	▶ 1	Noves	▶ 4
No detectades	▶ 2	No detectades	▶ 2

E) Llistat dels peixos del llac

Objectiu: Aconseguir un inventari dels peixos presents en el llac.

Metodologia: La determinació dels peixos s'ha realitzat mitjançant la observació directe i a través de les captures efectuades per alguns pescadors.



Exemplars de Gambucies (*Gambusia affinis*)

Resultats: presentem un llistat de les espècies trobades en la Taula 4.13.

Taula 4.13. Llistat de les espècies de peixos, per ordre alfabètic, catalogades en el llac per ambdós estudis. Es troben subratllades les espècies trobades només en el estudi anterior. En negreta les espècies trobades tant sols en el present estudi. Les espècies no marcades són les que coincideixen en ambdós estudis. No s'ha inclòs la categoria de protecció ja que no s'han trobar espècies protegides.

Peixos			
	<u>Nom científic</u>	<i>Nom comú</i>	<i>Família</i>
1	Cyprinus carpio	Carpa	Cyprinidae
2	<u>Cyprinus carpio specularis</u>	Carpa	Cyprinidae
3	Gambusia affinis	Gambusia	Poecillidae

En a Taula 4.14 queda resumit el número de taxons totals, nous i no detectats de peixos, en ambdós estudis, a nivell de família i d'espècie.

Taula 4.14. Número de taxons de peixos.

Famílies				Espècies			
COMAM	▶		2	COMAM	▶		3
GEDEN	▶		2	GEDEN	▶		2
Noves	▶		0	Noves	▶		0
No detectades	▶		0	No detectades	▶		1

Espècies exòtiques

A partir del coneixement de la fauna que trobem vivint en el llac pretenem identificar-hi aquelles espècies al·lòctones o exòtiques que no formarien part de l'ecosistema del llac. És ben conegut que les espècies exòtiques poden ocasionar un greu impacte ecològic en l'ecosistema, competint i desplaçant a les espècies pròpies de cada hàbitat, fins al punt d'extingir-les. Aquesta competència sol acabar en una pèrdua de la biodiversitat local.

Objectiu: aconseguir retirar el màxim nombre possible d'individus d'espècies exòtiques que habiten dins l'àrea d'estudi.

Metodologia: en aquesta línia ens hem centrat en dues de les espècies exòtiques més comunes a Catalunya i detectades en el llac. Una és la tortuga de Florida (*Trachemys scripta*) en les seves dues subespècies i l'altre, el cranc americà (*Procambarus clarkii*). Pel que fa a la retirada de la tortuga de florida, s'ha assajat la seva captura amb trampes aquàtiques obtenint una captura d'un exemplar que va ser traslladat al COMAM de Masquefa. Respecte al cranc americà, es pràcticament impossible la seva eliminació, ja que és una espècie molt extesa.



Exemplar de tortuga d'orelles vermelles
(*Trachemys scripta elegans*).



Exemplar de cranc americà
(*Procambarus clarkii*).

Resultats: Cal dir que la utilització de trampes de captura, va permetre constatar la presència al llarg d'alguns exemplars de tortuga de rierol (*Mauremys leprosa*), que va ser posada altre cop en llibertat, i es va capturar un exemplar de tortuga de florida que va ser lliurat al COMAM. Encara queden, però, bastants exemplars.